

*La teoría de Analogía de Estructura, una Línea de Investigación Soslayada por los Investigadores en Homeopatía

** Dr. Vicente Rosas Landa,
Dra. Silvia Araceli Enríquez Montiel
Dra. Thelma Lemus Flores

PALABRAS CLAVE:

Analogía de estructura, Homeopatía, Ley de semejanza, Ley de analogía, Michel Conan Mériadec.

*Trabajo realizado sobre una idea original de Michel Conan Mériadec. Presentado en el Congreso Internacional del Centenario de la Escuela Libre de Homeopatía de México, el 12 de octubre de 2012.

**Profesores de la Escuela Nacional de Medicina y Homeopatía (ENMH) del Instituto Politécnico Nacional (IPN). Becarios de la Comisión de Operación y Fomento de Actividades Académicas (COFAA) y del programa de Estímulo al Desempeño Docente (EED), ambos del IPN.

Resumen

Michel Conan Mériadec desarrolló la teoría de la analogía de estructura en 1990, y la presentó en su libro *La Homeopatía, una concepción médica a la dimensión del hombre*; dicho concepto nos atrajo y decidimos apoyarlo para tratar de explicar la base fundamental de la acción de los medicamentos homeopáticos conocida como ley de semejanza o analogía. La acción de los medicamentos homeopáticos parece reposar sobre una analogía de estructura, sin duda de orden electromagnético, una semejanza entre dos reacciones debidas a dos factores patógenos diferentes, capaces de poner en juego los mismos mecanismos reaccionales del organismo, los cuales inducen una respuesta semejante. A pesar de la solidez del planteamiento y de que lo hemos apoyado desde hace más de 15 años, no hemos percibido respuesta alguna de la gente que hace investigación en Homeopatía. Estableceremos nuevamente las bases del planteamiento, con la esperanza de que sea retomado como línea de investigación en Homeopatía y pueda ser confirmado.

Abstract

Michel Conan Mériadec developed the structure analogy theory in 1990, and presented it in his book Homeopathy, a medical conception at the scale of man; such concept attracted us so we decided to support it to try to explain the fundamental basis of the action of homeopathic medicines known as the law of similars or analogy. The action of homeopathic medicines seems to rest on an analogy of structure,

Recibido: enero, 2013. Aceptado: febrero, 2013

KEYWORDS:

Structure analogy; Homeopathy; Law of similar, Law of analogy, Michel Conan Mériadec.

without a doubt of an electromagnetic order, a similarity between two reactions due different pathogenic factors, able to bring into play the same body reactional mechanisms, which induce a similar response. Despite the soundness of the approach and that we have supported it for over 15 years; we have not received any response from people doing research in Homeopathy. We will establish the foundations of the approach again, with the hope that line is taken as research in Homeopathy and can be confirmed.

Introducción

La analogía de estructura la encontramos por todas partes en biología; de hecho, la Homeopatía parece reposar sobre una analogía de estructura, sin duda de orden electromagnético.

La semejanza en Homeopatía no es una semejanza entre dos enfermedades, sino entre dos reacciones debidas a factores patógenos distintos, capaces de poner en juego los mismos mecanismos reaccionales en el organismo, de modo que inducen una respuesta semejante.

Tales ideas son la base del pensamiento que el médico francés Michel Conan Mériadec (1921-2000) plasmó en su obra cumbre, *La Homeopatía, una concepción médica a la dimensión del hombre*¹. Presentamos a continuación sus aspectos más sobresalientes, por considerarlos de particular importancia.

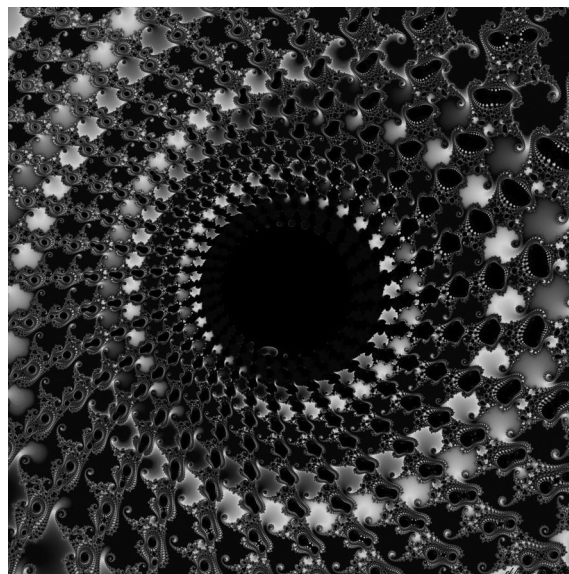
Cuando ambas figuras tienen dos ángulos o lados iguales, son semejantes. No obstante, si todos sus ángulos y lados son iguales, decimos que son idénticos:



La analogía de estructura es una llave biológica fundamental de la que, desafortunadamente, se habla poco y parece que no ha despertado el interés que ameritaría, aunque la encontramos en todas partes, no solamente en biología, como sucede con los fractales de Mandelbrot (un fractal es una figura geométrica autosimilar, ya que está constituida por infinitas copias más pequeñas de sí misma. Su aspecto y distribución estadística no cambian, independientemente de la escala en que se le observe):

¿Analogía o semejanza?

Un observador atento descubre rápidamente cuándo existen factores comunes entre dos conjuntos. Mientras el número de factores comunes sea mayor, más grande es la analogía y más se acerca a la semejanza, pero cuando todos los factores son iguales, no solamente existe semejanza, sino identidad. El mejor ejemplo es geométrico, como podemos apreciar en estos dos triángulos:



Antes de continuar, debemos aclarar que resulta primordial no confundir la analogía de forma con la de estructura. La semejanza entre el sistema solar y el átomo parecería un magnífico ejemplo para la teoría de las firmas de Teofrasto Paracelso (1493-1541). Sin embargo, el médico la condenaría, ya que la forma es solamente una apariencia, mientras que la estructura es una forma organizada que tiene una función dentro de un sistema de fuerzas, un sistema dinámico, energético.

Un bello ejemplo de esto es, más bien, el ácido desoxirribonucleico (ADN), ya que se trata de una sucesión de estructuras simples cuya arquitectura constituye una información codificada, comparable a una huella de identidad inviolable, llena de “pulgares electrónicos” y estrictamente individual, que contiene todo nuestro potencial de vida. ¿Quién se atrevería a poner en duda que la duplicación de la hélice del ADN se realiza gracias a la analogía de estructura?



La analogía de estructura química es la más fácil de poner en evidencia, y es bien conocido que en ella se basa la inserción de códigos humanos para la fabricación de insulina por *Escherichia coli*. Otro ejemplo conocido es la vacunación cruzada, como la antivariólica, que utiliza una analogía de estructura entre sitios antigénicos para inmunizar un organismo a través de antígenos de un germen parecido.

Pero debemos tener cuidado, ya que la analogía de estructura puede ocasionar el desencadenamiento de fenómenos “de engaño” no deseados y equivocaciones flagrantes. Existen múltiples ejemplos de esto, aunque sólo mencionaremos dos como prototipos de enfermedades autoinmunes: la fiebre reumática y la glomerulonefritis. En ambas existe una analogía de estructura entre el antígeno del es-

treptococo beta hemolítico del grupo A (topo) y las proteínas que revisten al endocardio o al glomérulo.

La siguiente pregunta sería: ¿la proliferación tumoral no será también un “engaño”, debido a virus a los que el organismo no reconoce como agentes extraños? Veremos qué respuestas nos depara el futuro.

Volviendo a nuestra área de interés, recordemos que los médicos homeópatas han prescrito sus medicamentos basándose siempre en la ley de semejanza o de analogía, la cual, de acuerdo con la escuela francesa, tiene tres niveles:

- **Identidad.** Cuando la sustancia que se prescribe es la misma que causó la enfermedad, por ejemplo, una intoxicación con plomo tratada con *Plumbum metallicum*.
- **Semejanza.** Cuando el cuadro clínico de la enfermedad y el patogenésico del medicamento tienen un parecido muy grande, de 70 a 90%. Tal es el caso del cuadro tóxico-infeccioso ocasionado por ingestión de mariscos, tratado con *Arsenicum album*.
- **Analogía.** Cuando el nivel de semejanza sintomática está por debajo del 70%.

Todos los médicos homeópatas saben que entre mayor sea la semejanza, más espectacular será la respuesta al tratamiento. Sin embargo, aunque la Homeopatía les ha brindado la satisfacción de curar a muchos pacientes, la mayoría caen en el mismo error que los médicos de la otra escuela, y se limitan a prescribir sin cuestionarse: “¿por qué razón mis medicamentos curan? ¿A que puede deberse esto?”

Pocos se preocupan en crear una hipótesis para encontrar la explicación.

Para tratar a un enfermo es necesario conocer los medicamentos que le convienen. La pregunta es: “¿pero cómo?”, y trataremos de acercarnos a una respuesta.

Objetivo

Establecer la relación estructural existente entre tres medicamentos homeopáticos y la fisiopatología de los cuadros clínicos en los cuales son prescritos con frecuencia, basándonos en los conocimientos quí-

nicos, bioquímicos, y anatomopatológicos que se saben con certeza de ellos. Con esto, buscaremos despertar el interés de los investigadores para abrir una nueva vía de estudio en Homeopatía.

Material y método

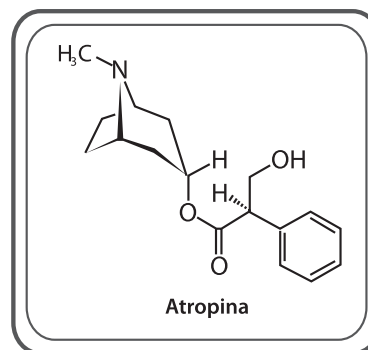
Utilizando como referencias a la química, la bioquímica, la fisiopatología, la patología y las materias médicas homeopáticas modernas, se establecieron relaciones estructurales y funcionales entre tres medicamentos homeopáticos y ciertos mecanismos fisiopatológicos bien conocidos en los que se indican con frecuencia.

Los médicos homeópatas sabemos que existen tres medicamentos que pertenecen a las solanáceas, entre cuyas acciones fisiopatológicas están los espasmos, la midriasis y el delirio; de hecho, su indicación se basa en la clínica, ya que no es fácil determinar la diferencia por sus acciones químicas. Éstos son:

- a) *Atropa belladona* = Delirio febril.
- b) *Hyosciamus niger* = Delirio senil.
- c) *Datura stramonium* = Delirio furioso².

En lo que pocos reparan es en que los tres comparten en su composición química tres alcaloides que además de ser tóxicos, poseen las acciones que la materia médica homeopática describe.

La diferencia en sus indicaciones radica en que las concentraciones de dichos alcaloides no son las mismas en los tres medicamentos, así como tampoco el resto de componentes de cada uno de ellos. Además, las tres sustancias son muy parecidas en sus fórmulas y, de hecho, una puede ser precursora de otra. Para muestra, presentamos las fórmulas de los alcaloides atropina, hiosciamina y escopolamina³.

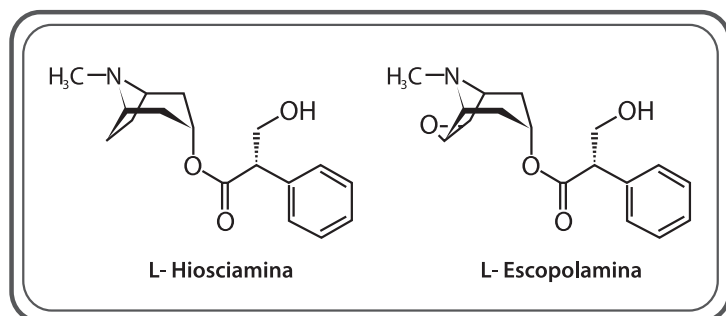


Pensar que la acción de estos tres medicamentos es resultado del azar, o que su capacidad de agredir al organismo para provocar una reacción curativa no está en relación con su estructura química, es querer cerrar los ojos ante la evidencia. Pondremos un segundo ejemplo para establecer la importancia de la analogía de estructura y la acción de los medicamentos homeopáticos.

Es conocido que *Lachesis muta* tiene una acción extraordinaria en cuadros que cursan con trastornos de la coagulación, como las púrpuras y la hemólisis. También es muy conocida su acción en las crisis hipertensivas, en las que es quizás el medicamento que más se utiliza en ese dramático cuadro. Nadie duda de sus excelentes resultados en un sinnúmero de cuadros clínicos, principalmente los que se encuentran ligados a los cambios hormonales de la menopausia.

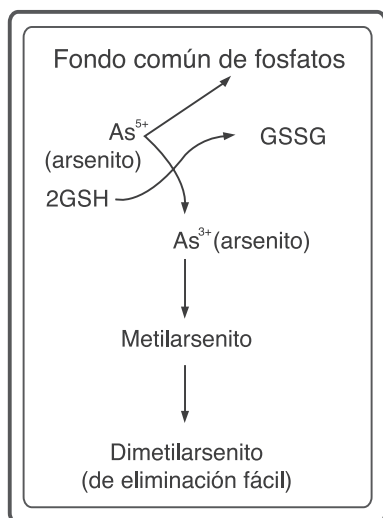
Pero al igual que en los casos anteriores, pocos médicos homeópatas saben que en su composición química el veneno de *Lachesis muta* posee fosfolipasa A2⁴, que en la zona de la mordedura provoca miólisis y hemólisis debido a la presencia de clotasa, enzima de actividad trombina-like⁵ que puede llevar a una coagulopatía de consumo, así como a aminas vasoactivas: unas que potencian la acción de la bradicinina y otras que inhiben la transformación de la angiotensina I hacia angiotensina II⁶ (nonapéptido también presente en el veneno de *Bothrops*⁷). Pensar que las acciones de *Lachesis muta* no tienen ninguna relación con su estructura química condenará a la Homeopatía al ostracismo científico.

Para terminar, mencionaremos una relación verdaderamente impactante: la de *Arsenicum album* en los cuadros tóxico-infecciosos provocados por ingestión de alimentos descompuestos, en particular por mariscos, y más en concreto por camarones. El cuadro es dramático, debido a la brutalidad e intensidad de los síntomas: astenia profunda, gran debilidad, postración, náuseas, vómito, diarrea como agua



de arroz, nauseabunda, y alternancia de períodos de debilidad y estenicidad.

Basados en la clínica, los médicos homeópatas han utilizado *Arsenicum album* para éste tipo de cuadros desde la época de Samuel Hahnemann, por la similitud que existe entre ésta sintomatología y la intoxicación aguda con anhídrido arsenioso. El átomo de arsénico existe en la forma elemental y en los estados de oxidación trivalente y pentavalente. La toxicidad se incrementa en la sucesión de los arsenicales orgánicos. $\text{As}^{5+} < \text{As}^{3+} < \text{arsina (AsH}_3\text{)}$. El arsénico se biotransforma fácilmente en el ser humano. El arsénico pentavalente está acoplado a la oxidación del glutatión (GSH) en GSSG para formar el arsénico trivalente (arsenito), forma tóxica utilizada por la Homeopatía⁸.



En la Universidad de Chicago se ha demostrado que en los camarones existe la forma pentavalente del arsénico, la cual es menos tóxica, pero cuando se encuentra en presencia de ácido ascórbico puede transformarse a la forma trivalente y actuar exactamente como si el sujeto hubiese sufrido una intoxicación por anhídrido arsenioso. Esto nos lleva a pensar que la semejanza en estos casos es del mayor nivel.

Conclusión

Estos ejemplos demuestran que la semejanza sintomática de orden clínico entre las patogenesias y los enfermos es correcta, y lleva siempre aparejada una semejanza estructural de orden químico y electromagnético. Algunos homeópatas lo vislumbraron⁹: la dinamización ultramolecular no es una simple dilución, ya que entraña no solamente una fragmentación molecular; sino

que entra en el campo de una estructuración singular de la materia. El factor formativo depende en parte de la carga eléctrica del soluto que modifica la carga de partículas del solvente, provocando un reacomodo en su orientación¹⁰. Las dinamizaciones ultramoleculares teóricamente ya no tienen partículas del soluto; sin embargo, siguen manifestando un efecto relacionado con la impresión que el soluto original deja en el solvente, como si éste hubiese sido modificado permanentemente por un agente formativo del soluto¹¹.

Podemos decir, figurativamente, que el efecto que persiste aunque el soluto haya desaparecido, es la memoria de una impureza que existió¹². Al introducir sales o partículas en suspensión, las cargas iónicas del solvente se reacomodan ante las cargas del soluto, formándose entonces patrones de agregados moleculares¹³.

Deseamos concluir estas ideas con una expresión de Elizabeth Hubbard: “debemos trabajar infatigablemente para incrementar el conocimiento de nuestra compleja disciplina entre sus profesionales, apoyando y creando métodos para mejorar su práctica”¹⁴.

REFERENCIAS BIBLIOGRÁFICAS

1. Conan Mériadec M. L'homéopathie: conception médicale à la dimension de l'homme. Francia: Editions Boiron; 1990.
2. Guernonprez M. Matière médicale homéopatique. Francia: Editions Boiron; 1993.
3. *Ibid.*
4. Demarque D, Poitevin B. Farmacología y materia médica homeopática. España: Editions Boiron; 1997.
5. *Ibid.*
6. Guernonprez M. *Op cit.*
7. Meany E. Momentos estelares de la cardiología. Fascículo 5. México: YJP Edición / Armstrong Laboratorios de México; 2005.
8. Goodman & Guilman. Las bases farmacológicas de la terapéutica. 11a ed. México: Mc Graw Hill; 2008.
9. Stearns G. The physical basis of homeopathy. India: World homeopathic links; 1982. Citado por: Guajardo Bernal G. Homeopatía Médica. México: Editorial Ateneo; 2008.
10. *Ibid.*
11. *Ibid.*
12. *Ibid.*
13. *Ibid.*
14. Hubbard Wright E. Homoeopathy as art and science. Reino Unido, Beaconsfield Publishers; 1990. Citado por: Guajardo Bernal G. Homeopatía Médica. México: Editorial Ateneo; 2008.